

INSTALLATION WINDELTA

Die folgende Installationsanleitung aufmerksam lesen und die empfohlenen Schritte ausführen!

1. AKTUALISIERUNG EINER BESTEHENDEN INSTALLATION

Falls auf dem Rechner bereits eine alte Version des Programms iWIN installiert ist, die folgenden Schritte ausführen:

- Alte Version des Programms WinDelta starten.
- Im Menü **Optionen** ⇒ **Einstellungen** die Seite "**Schnittstelle**" aufrufen und den rechts von "**Standard**" angezeigten COM-Port (z. B. COM1) notieren.
- Bei Bedarf die mit der alten Version erfassten Parametersätze sichern: Menü **Parameter** ⇒ **LRV** öffnen und alle Parametersätze exportieren (**Exportieren** ⇒ **Alle Parametersätze**).
Datei z. B. als *ParaLRV.prm* in C:\Temp speichern.

2. ENTFERNEN EINER ALTEN VERSION

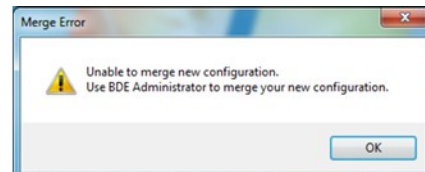
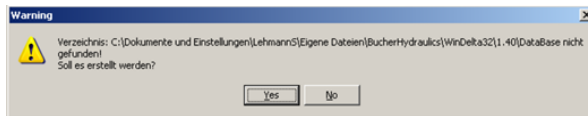
Falls auf dem Rechner eine alte Version des Programms WinDelta deinstalliert werden möchte, die folgenden Schritte ausführen:

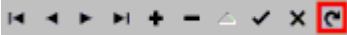
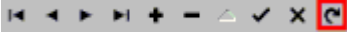
- Alle Programme schliessen. Die alte WinDelta-Version entfernen (ggf. in der Windows-Hilfe nachsehen, wie Programme deinstalliert werden).

3. INSTALLATION EINER NEUEN VERSION

Falls auf dem Rechner eine Version des Programms WinDelta installiert werden möchte, die folgenden Schritte ausführen (diese können etwas Zeit in Anspruch nehmen):

- Zur Installationsdatei *Install_WinDelta_1pXX_DE.exe* (XX = Programmversion) navigieren – entweder über **Start ⇒ Ausführen ⇒ Durchsuchen** oder über den **Windows-Explorer**.
- Die Installationsdatei *Install_WinDelta_1pXX_DE.exe* per Doppelklick starten. Nach einiger Zeit wird der Installationsdialog angezeigt.
- Allfällige Dialoge (siehe folgende Abbildungen) durch Klicken auf **"OK"** oder **"Ja/YES"** bestätigen.



- Die Schaltflächen **"Weiter"** (bzw. Installieren/Fertigstellen) nacheinander auswählen, bis die Installation beendet ist. Bei entsprechender Auswahl wird automatisch eine Verknüpfung auf dem Desktop erstellt.
- Programm *WinDelta32* starten.
- Zur Festlegung der Schnittstelle für den Datenaustausch zwischen WinDelta32 (PC) und Delcon / Delcon-2 (Regelkarte) im Menü **Optionen ⇒ Konfiguration** die Seite **"Schnittstelle"** öffnen, die zuvor notierte oder eine verfügbare Schnittstelle auswählen und die Checkbox *Standard* aktivieren.
- Bei LRV:
Falls die zuvor exportierten Parametersätze wiederverwendet werden sollen, das Menü **Parameter ⇒ LRV** öffnen und die zuvor gespeicherte Datei (z. B. *ParaLRV.prm* aus Ordner C:\Temp) über Taste **Importieren ⇒ Alle Parametersätze** importieren.
Vor dem Schliessen des Fensters den Knopf  (Daten aktualisieren) drücken.
- Bei VF-LRV:
Falls die zuvor exportierten Parametersätze wiederverwendet werden sollen, das Menü **Parameter ⇒ VF-LRV** öffnen und die zuvor gespeicherte Datei (z. B. *ParaVF-LRV.prm* aus Ordner C:\Temp) über Taste **Importieren ⇒ Alle Parametersätze** importieren.
Vor dem Schliessen des Fensters den Knopf  (Daten aktualisieren) drücken.
- Kurvenerfassungsfenster öffnen (Menü **Messungen ⇒ Kurven**). Falls die mit der alten Version erfasste Fahrkurvendatei *DataFile.dat* mehr als 200 Kurven umfasst, werden diese automatisch in einer Datei mit dem Namen *JJMMTTHHMMSS.dat* (JJ = Jahr / MM = Monat / TT = Tag / HH = Stunden / MM = Minuten / SS = Sekunden der Abspeicherung) gespeichert und eine neue leere Datei geöffnet.
- Die Montage- und Inbetriebnahmeanleitung der jeweiligen Liftregelventile LRV / VF-LRV konsultieren, um die weiteren Einstellmöglichkeiten und eine Beschreibung der Parameter kennenzulernen.

4. ANSCHLUSS DELCON / DELCON-2 REGELKARTE AN EINEN PC/LAPTOP

Anschlussmöglichkeiten iCon / iCon-2 an einen PC/Laptop:



Anschlussmöglichkeiten:

- Anschluss an serieller Schnittstelle (RS232) mit Bucher-Adapter.
- Anschluss an einer USB-Schnittstelle über USB-RS232-Converter (mit Bucher-Adapter).



WICHTIG:

Nie eine Delcon / Delcon-2 Regelkarte an dem Ethernet-Port am PC/Laptop verbinden!

Herausgeber

Bucher Hydraulics AG

Industriestrasse 15
6345 Neuheim
Schweiz

Telefon: +41 41 757 03 33
E-Mail: elevator@bucherhydraulics.com
Webseite: www.bucherhydraulics.com

© 2026 durch Bucher Hydraulics AG, 6345 Neuheim, Schweiz

Alle Rechte vorbehalten.

Diese Dokumentation und/oder Teile daraus sind urheberrechtlich geschützt und dürfen ohne schriftliche Genehmigung von Bucher Hydraulics weder reproduziert noch unter Verwendung elektronischer Systeme gespeichert, verarbeitet, vervielfältigt oder verbreitet werden. Die angegebenen Daten dienen allein der Produktbeschreibung und sind nicht als zugesicherte Eigenschaften im Rechtssinne zu verstehen. Eine Aussage über eine bestimmte Beschaffenheit oder eine Eignung für einen bestimmten Einsatzzweck kann aus diesen Angaben nicht abgeleitet werden. Die Angaben entbinden den Anwender nicht von eigenen Beurteilungen und Prüfungen. Aufgrund ständiger Produktverbesserungen behalten wir uns Änderungen der in diesem Katalog gemachten Produktspezifikationen vor. Die Original- und Rechtssprache der Dokumentationen von Bucher Hydraulics ist ausschliesslich Deutsch. Für eventuelle Fehler in der Übersetzung kann Bucher Hydraulics nicht haftbar gemacht werden.